

2a etapa. Ruta pel poble i terme

Ruta dissenyada per Encarna Gimeno Fuster. [*Veure Mapa interactiu*¹]

Tram comú

- 1 Villa Dolores/ Safont - Ajuntament
- 2 Villa Delfina - Cr. Jaime Chicharro
- 3 Xalet d'Adela - Cr. José Izquierdo
- 4 Xalet del Malagueño - Cr. Virgen de la Rosa
- 5 Finca del Pito - Cr. Virgen de la Rosa
- 6 Villa Josefina/ Finca de Boix - Camí Sedeny del Pi
- 7 Finca de Capote - Camí Sedeny del Pi
- 8 Casa de Hans i Bodí/ Finca de Don Pedro - Camí Sedeny del Pi
- 9 Finca de Lila - Camí Sedeny del Pi

Opció A: camí Palmeral

- A1 Casa del Pi
- A2 Las Hayas
- A3 La Salmantina - Camí la Ratlla
- A4 Pany dels Silverios
- A5 La Regenta - Camí la Ratlla
- A6 Finca de Brugada

Opció B: camí Sedeny del Pi

- B1 Cementeri
- B2 Finca "El Reial"
- B3 Xalet de Mesado
- B4 Escoles de la Carretera
- B5 Torre la Mina - Camí Regenta
- B6 Xalet Roig - Camí Regenta

¹ Enllaç a Google Maps

<https://www.google.com/maps/d/u/7/edit?mid=1N9KHFwMk2sMBdsk7ptSjVNHkI6erQTSO&usp=sharing>

Tram comú

Des de la plaça major – VILLA DOLORES /SAFONT, actual ajuntament, continua pel carrer Jaime Chicharro. A la vora esquerra, amb la façana groga, està VILLA DELFINA. Al final del carrer gira a l'esquerra per l'avinguda José Izquierdo fins al XALET D'ADELA; pega mitja volta i torna. Ves en direcció Nules pel carrer Verge de la Rosa.

Al passar el pont a mà esquerra estava el XALET DEL MALAGUENYO (actualment són dos cases particulars). Continua i abans del Casal Jove a mà dreta tens la FINCA DEL PITO.

Arribes a la Creueta i continues recte vorejant el pont; és el camí Sedeny del Pi (paral·lel a les vies del tren, direcció cementeri). En este camí tens a mà dreta VILLA JOSEFINA, també coneguda com a Finca de Boix, i per damunt dels tarongers es pot veure la imponent FINCA DE CAPOTE. A la banda esquerra estan la Casa de BODÍ i HANS, antigament "Finca de Don Pedro", i la FINCA DE LILA.

CONTINUA, passa por baix del pont de l'Autopista i tria entre Camí Pont de la Vez o el Camí Palmeral.

1 Villa Dolores/ Safont - Ajuntament



Pça. Major 1

De [Arquitectura de Les Alqueries / Les Alqueries Pèdia](#):

L'edifici de l'Ajuntament és un dels més bonics del poble. Conegut com a "Xalet de Safont", és un edifici modernista d'un estil molt popular valencià, simètric verticalment, amb la porta gran vorejada per finestrals enreixats i tres balconets dalt amb balustre d'obra; l'estructura amb tres eixos verticals es manté en totes les façanes de l'edifici cúbic. Té una singular torreta que li dóna la forma característica i està molt adornat amb mènsules i motius vegetals, com ara poms de taronges. El muret de la teulada manté la balustrada, i a la façana principal inclou una petxina amb la paraula "Ajuntament". En la part posterior se li ha afegit un edifici avantguardista que conté les dependències municipals.

De [Racons i records del meu poble, Mn. Salvador Huguet](#), pp. 28-29.

Aquest xalet era un edifici que destacava de la resta d'edificis del poble, pel lloc on es va construir, la bellesa de l'edifici i l'entorn que l'envoltava. Era un edifici quadrat, amb

planta baixa i un pis, rematat amb una terrassa i torreta. A la part de darrere, adossat a l'edifici, hi havia un magatzem o garatge i una bona esplanada. Estava situat al costat de la sèquia gran, junt al "Camí Artana", davant de la plaça Mayor. La sèquia gran l'envoltava per dos dels seus costats; tenia una petita entrada de la sèquia en forma de safareig. Estava rodejat per la part de la sèquia per una tanca artística de ciment i reixat de ferro. Avui, encara queda un tram com a mostra, en la part del jardí de l'ajuntament que llinda amb el Camí Artana. L'edifici tenia al davant un jardí amb arbres i plantes.

Al Xalet vivien els seus propietaris, Pascual Safont i la seva esposa Dolores "La Topa" i dos deis seus fills, amb les seves corresponents famílies (...). La part de la finca, que eren tarongers, hi donava a la sèquia Gran, estava tot el marge plantat de d'arbres fruitals, sobretot de pomeres, que al seu temps, feien les delícies deis xiquets, amb el corresponent "enfado" de l'ama, que els espantava, més d'una vegada, tirant-los algun terrós. En el jardí i l'esplanada de davant i al costat del garatge, jugàvem moltes vegades (...). Tenien una parella de pavons reals, que anaven sols pel jardí. (...)

Els últims anys de la Guerra Civil del 1936 al 39, quant el front es va estabilitzar al barranc de Nules, el xalet es va convertir en quartell general dels militars. Durant varius mesos, al vespre, molts dies, la gent menuda i no tant menuda, desfruitàvem veient arribar als soldats de rereguarda, que acampaven en diferents llocs del poble convertits en quarters. Un militar d'alta graduació, des del pontet del Xalet o de un podi improvisat, dirigia una arenga als soldats, acabant sempre amb un cant marcial i el Viva España y Viva Franco així com el toc de corneta. Per a nosaltres, xiquets, aquest fet ens pareixia el no va mas, era una festa. Ho contemplàvem sense pestanyejar ni obrir la boca. Amb uns ulls com dos sols.

2 Villa Delfina - Cr. Jaime Chicharro



Cr. Travesia 18.

De [Arquitectura de Les Alqueries / Les Alqueries Pèdia](#):

Abans de la urbanització del poble, la gent més riqueta (grans llauradors, però sobretot comerciants de taronja) es construïen xalets amb una arquitectura "de capritxo", a la moda. En este cas amb teulada tradicional que vessa pels quatre costats, ràfec de fusta, cantoneres decoratives de dos colors en portes, finestres i cantons, amb una

tanca que rodeja casa i jardí, entrada a la casa porticada amb columnes de ferro... És un edifici extremadament singular acabat cap a 1932.

3 Xalet d'Adela - Cr. José Izquierdo



Avda. José Izquierdo... 61?

Adela Luda Almerich (1858-1920) va ser una dona d'origens humils, guardabarrera a prop de l'estació de Borriana, a on, segons la tradició, la va veure el rei Alfons XII i es va enamorar d'ella. Això la convertiria en amant del rei, La duria a instal·lar-se a Madrid i a relacionar-se amb els més alts personatges de l'Espanya de finals de segle XIX. Una forta tradició local parla d'ella com la veritable mare d'Alfonso XIII, perquè diuen que li canviaren al seu fill per la xiqueta que havia tingut la reina María Cristina de Habsburgo-Lorena. Al tornar a les Alqueries es diu que rebia una renda de Madrid, i es recorda que feia grans festes i es relacionava amb les millors famílies del nostre territori. S'ha contat sovint que s'encenia els puros amb bitllets de banc. Tot i això, va acabar arruïnada i va morir en la indigència en un hospital de Castelló.

Hi ha més informació a [Arquitectura de Les Alqueries / Les Alqueries Pèdia](#).

4 Xalet del Malagueño - Cr. Virgen de la Rosa



De l'[entrevista a Mn. Salvador Huguet](#) (text resumit a partir de l'entrevista):

Hi hagué un altre retor a qui deien el Malagueño. Vivia en un xalet que es troba si s'ix per la Via Augusta cap a la Creueta; a mà esquerra és la primera casa. Hi passava els estius i solia vindre a festes. Era director de l'Escola Normal de Castelló. Molts mestres de per ací li ho deuen a ell. Era baixet, amb ulleres fumades i un gaietet (sempre el va conèixer major). A l'estiu se'n venia al casino, tenia molta afició al xamelo. Mn. Salvador va ser escolanet seu mentre era estudiant. Venia a mitjan matí i Salvador ja l'esperava; deia missa. Més d'una vegada li va dir: "Per què no te fas mestre?" "-Jo lo que vull ser és capellà, mestre no. Si em faig mestre al millor després em faig mestre assoles i no arribe a capellà". La vocació la tenia clara: "-Em quede soldat a peu!". I en això li donava la raó.

De [Racons i records del meu poble, Mn. Salvador Huguet](#), p. 85.

MOSSÈN MANUEL GRANELL OLIVER

Mossèn Manuel era conegut al poble pel sobrenom del "Malagueño", i la casa on vivia durant l'estiu i algunes festes, durant l'any, la anomenaven el xalet del "Malagueño". Era un edifici aïllat, junt a la via del ferrocarril, en el "Camí Serell", anant del forn del Llop a la "Creueta" a mà esquerra.

M. Manuel era baixet i molt major; jo sempre el vaig conèixer així. Era director de l'Escola de Magisteri Masculí de Castelló, on vivia habitualment.

La meua relació amb ell era perquè durant l'estiu, a les vacances, jo era el seu "escolanet" oficial. Ell solia celebrar la missa a mig matí, i jo l'esperava al temple. Així ho vam fer molts anys, mentre jo estudiava.

Els diumenges per la tarda, solia anar al Sindicat, per jugar algunes partides de dominó. Sempre solia anar amb un bastó, per la edat, i en ulleres fosques.

Va morir el dia 31 de desembre de 1952 a Castelló de la Plana.

5 Finca del Pito - Cr. Virgen de la Rosa



La casa de la Finca del Pito manté la seua estructura clàssica, amb jardinet davant i camps de taronger al voltant. Tot i que la façana s'ha renovat en els darrers anys, es

mantenen les reixes, amb elements de fundició, i els balcons i balconets igualment de fosa i de principis del segle XX.

6 Villa Josefina/ Finca de Boix - Camí Sedeny del Pi



Un altre xalet senyorial, amb un jardí molt poblat d'arbres davant i una tanca d'obra amb l'elegància amb què es treballava fa un centenar d'anys. Hi ha un grup de cases entre les que destaca davant una d'estil més senyorial que està envoltada per altres per al treball.

7 Finca de Capote - Camí Sedeny del Pi



La Finca de Capote, que ens queda una miqueta apartada del camí, és una imponent construcció que, com era habitual, inclou espai "de recreo" per als propietaris però també moltes dependències per a l'allotjament de treballadors i zones per a la collita o els animals. Destaquem el pati interior empedrat, però es podrien senyalar molts detalls més.

8 Casa de Hans i Bodí/ Finca de Don Pedro - Camí Sedeny del Pi



L'antiga "Finca de Don Pedro" —com la de Lila, que veurem a continuació— tenia la seua façana principal mirant a la via. Moltes històries es van viure en estes cases al llarg del segle XIX. Els propietaris actuals l'han convertida en un espai bucòlic, amb un gran jardí tractat amb molt de gust. Destaquem, a l'interior, un xicotet oratori familiar de gran bellesa.

9 Finca de Lila - Camí Sedeny del Pi



De la Finca de Lila tornem a dir que té la façana principal desaproveitada, mirant cap a llevant —com era habitual en panys i alqueries— i per tant inaccessible per la proximitat de la via del tren. Tot i això és un gran espai amb un preciós jardí i diferents pavellons.

Opció A: camí Palmeral

[Des del punt de finalització del tram comú] Gira en el primer camí a l'esquerra. Des del Camí del Sedeny del Pi continua recte, a l'arribar a l'encreuament gira a l'esquerra, passaràs per baix de l'autopista -vora les vies del tren-, segueix recte pel camí Palmeral, gira a l'esquerra en la primera cruïlla, trobaràs a mà dreta la CASA DEL PI i després LAS HAYAS.

Continua recte i al final gira de nou a l'esquerra, passaràs per baix de la via del tren. Ves per l'esquerra, paral·lel a la sèquia gran. Arribaràs a una bifurcació (l'esquerre puja un pont: este NO) segueix per la dreta, passaràs per baix de l'autopista i gira enseguida pel camí de la dreta.

Arribaràs a un altre encreuament, gira a l'esquerra; ara estàs al camí la RATLLA. continua el tram de la sèquia gran (este camí és paral·lel a la carretera de Borriana-Nules, passaràs per darrere de l'ecoparc).

A mà esquerra veuràs la casa-finca de la SALMANTINA. Continua recte, a mà esquerra tens un grup de cases a la vora de la sèquia: estàs ara al PANY DELS SILVERIOS. Arribaràs a l'encreuament de la Regenta, segueix recte pel camí la Ratlla: a la dreta, abans de la cruïlla amb la Via Augusta, está LA FINCA DE BRUGADA. Gira a l'esquerra per la Via Augusta, passa per baix del pont fins arribar a l'encreuament amb el Caixer, gira a l'esquerra i ja estàs a la plaça Major.

Fi de l'Opció A.

A1 Casa del Pi



De [Racons i records del meu poble, Mn. Salvador Huguet](#), p. 25:

El Pi era l'arbre més volgut i admirat per tots els "alcriteros". Era més que centenari. Estava situat al costat de la sèquia Gran o Jussana. Ell havia crescut allí abans que feren la sèquia. Era un arbre majestuós per la seva ombra i espessa copa, d'un verd fosc. Es divisava des de qualsevol lloc, sobretot, al circular per la Carretera General. El seu tronc era grossíssim, amb els braços estesos de tres homes es podia abraçar, impressionava la seva figura. Era pi pinyoner. Solia ser visitat pels nens amb freqüència a la recerca de pinyons. Acabàvem sempre amb les mans negres per la pols que tenen els pinyons; tacant-nos ens pantalons o la camisa només et descuidaves, la qual cosa ens delatava on havíem estat. Això ens suposava més d'una reganyina de les nostres mares sobretot.

Fa uns anys, un llamp va acabar amb l'apreciat monument vegetal. El Pi era tan emblemàtic que va donar nom a un dels quatre barris en què estava dividit el poble: El barri del Pi, el menys poblat, però el que més xalets tenia en el meu temps: Las "Hayas", "Capote", "Molifont", Don Pedro, Lila, Boix, La Mina i el xalet "Roig".

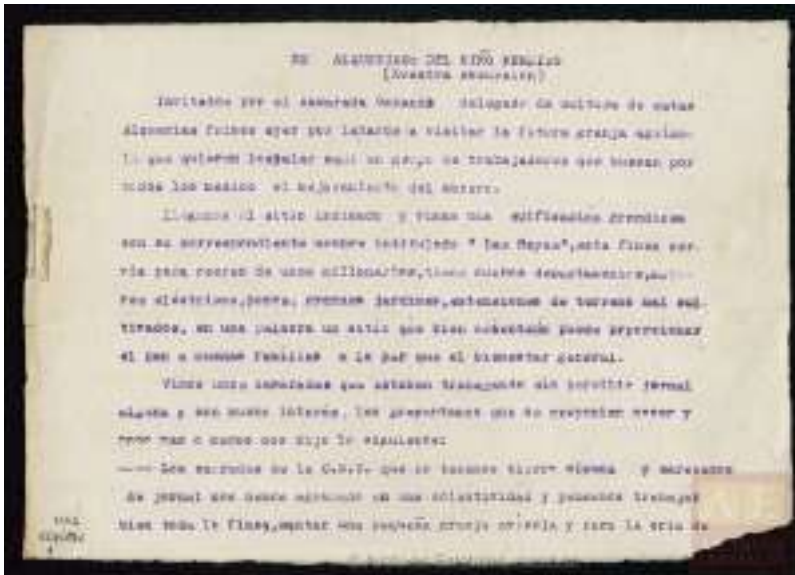
Sé que un bon amic, Batista "Jacinto", va plantar uns pinyons. Ja ha trasplantat a la Casa de la Música un "pinet". També en una pinada que està junt al riu Anna ha plantat un quants pinets més. Un bon aplaudiment es mereix per aquesta idea. Sempre serà un bon record del Pi de les Alqueries. Gràcies Batista per la teva iniciativa.

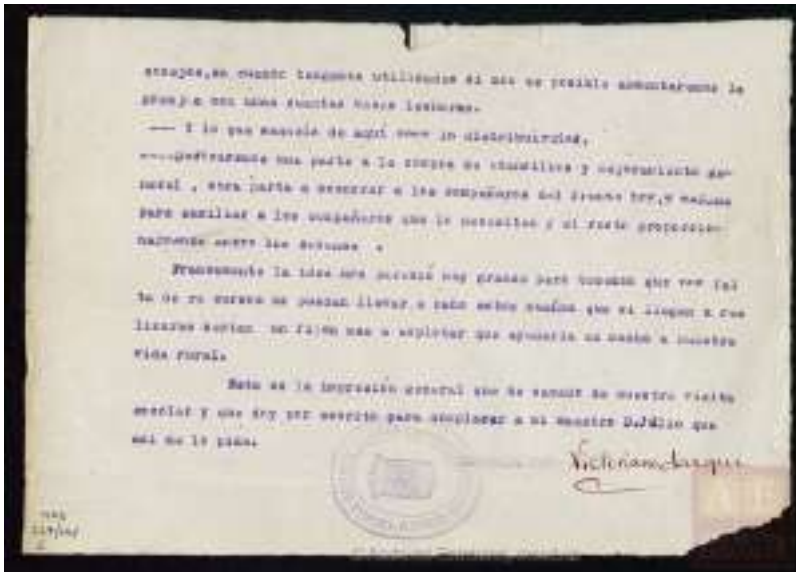
Anècdota: el Pi era a la finca dels avis de Paco el conserge de l'CEIP Pintor Sorolla. Un dels actuals propietaris de la finca.

A2 Las Hayas



De *Les Alqueries en els "papers de Salamanca"*. Redacció d'un xiquet després de l'excursió a una finca col·lectivitzada (1938)





DE ALQUERÍAS DEL NIÑO PERDIDO (Nuestra excursión)

Invitado por el camarada Ochando, delegado de cultura de estas Alquerías fuimos ayer por la tarde a visitar la futura granja agrícola que quieren instalar aquí un grupo de trabajadores que buscan por todos los medios el mejoramiento del obrero.

Llegamos al sitio indicado y vimos una edificación grandiosa con su correspondiente nombre intitulado "Las Hayas", esta finca servía para recreo de unos millonarios, tiene muchos departamentos, motores eléctricos, pozos, grandes jardines, extensiones de terreno mal cultivados, en una palabra un sitio que bien orientado puede proporcionar el pan a muchas familias a la par que el bienestar general.

Vimos unos camaradas que estaban trabajando sin percibir jornal alguno y con mucho interés les preguntamos qué se proponían hacer y poco más o menos nos dijo lo siguiente:

-Los camaradas de la C.N.T. que no tenemos tierra alguna y carecemos de jornal nos hemos agrupado en una colectividad y pensamos trabajar bien toda la finca, montar una pequeña granja avícola y para la cría de conejos, en cuanto tengamos utilidades si nos es posible aumentaremos la granja con unas cuantas vacas lecheras.

-Y lo que saquéis de aquí cómo lo distribuiréis.

-Dedicaremos una parte a la compra de utensilios y mejoramiento general, otra parte a socorrer a los compañeros del frente hoy, y mañana para auxiliar a los compañeros que lo necesiten y el resto proporcionalmente entre los colonos.

Francamente la idea nos pareció muy grande pero tememos que por falta de recursos no puedan llevar a cabo estos sueños que si llegan a realizarse serían un filón más a explotar que ayudaría en mucho a nuestra vida rural.

Esta es la impresión general que he sacado de nuestra visita escolar y que doy por escrito para complacer a mi maestro D. Julio que así me lo pide.

Victoriano Jarque

[Sello: Escuela nacional de niños. Alquerías Niño Perdido (Villarreal)]

De [La festa de Sant Antoni](#). Fragment del poema "El pi", de Ramon de la Creueta, desembre de 1997

" Subiremos por el palmeral
y pasaremos la vía,
antes dejaremos al Regall
con su preciosa Alquería.

Pasaremos las casas de Santa Cruz
y la finca que tenía el Pi,
llegaremos a las Hayas,
encontraremos un gran eucaliptus.

Más adelante estaba el torero
junto a la finca els Platers,
unos señores madrileños
que dicen eran joyeros.

A3 La Salmantina - Camí la Ratlla



De [Prensa històrica de les Alqueries \(1898-1969\) / Les Alqueries Pèdia](#)

[Heraldo de Castellón: Año XLIV Número 13419 – 27 Julio 1933 \[SOCIETAT\]](#)

DON JAIME CHICHARRO// Después de pasar unos días en su finca "La Salmantina" de las Alquerías del Niño Perdido ha regresado a Madrid el exdiputado a Cortes por Nules, don Jaime Chicharro.

[Heraldo de Castellón: Año XLVI Número 14008 – 16 Julio 1935 \[SOCIETAT\]](#)

VERANEANDO// (...) Desde Madrid a su finca "La Salmantina" de las Alquerías del Niño Perdido, la señora viuda de Chicharro con sus hijos. (...)

De [Racons i records del meu poble, Mn. Salvador Huguet](#), p. 43:

EL MASET

És una zona del Barri del Pi on estava el xalet de la senyora de Don Jaime Chicharro, que era de Salamanca i d'ai el nom del xalet, "Salamanquina" [sic]. Per a mi era un racó molt conegut, perquè aquí, uns metres més avall en direcció a Nules, contigu a la sèquia del mateix nom, tenien un hort els meus pares, que encara és de la família. A aquest racó, anava jo moltes vegades, no sols a l'hort sinó també al xalet de la Salamanquina, quan la família Chicharro hi era. Solia anar amb el meu pare o el meu padrí, Pascual Cubedo Huguet.

A4 Pany dels Silverios / dels Picapedrers



Incloem una foto més antiga (esq.), tretada del llibre de Mn. Salvador i una foto més recent (dreta) feta per l'autora d'esta ruta perquè siga més fàcil identificar-lo.

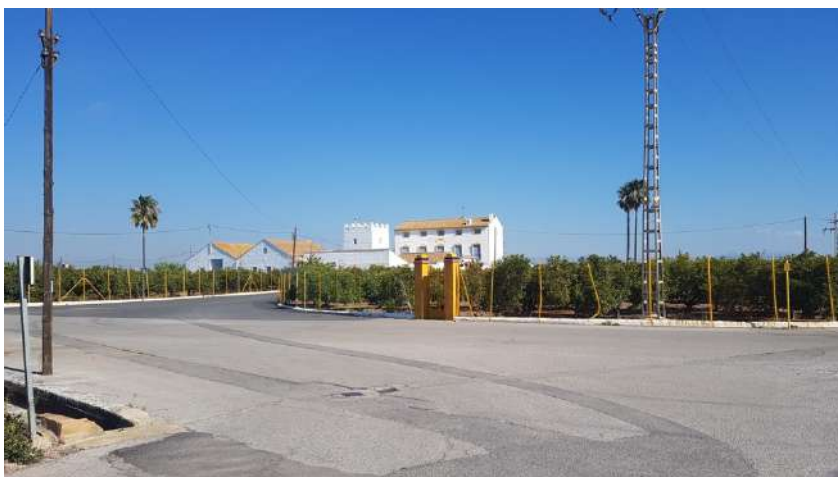
De [Racons i records del meu poble, Mn. Salvador Huguet](#), pp. 50-51:

PANY DELS PICAPEDRERS O SILVERIOS

És un pany de poques cases, que esta situat al costat de la sèquia de Nules, després de la Regenta, camí del "Maset". Són les primeres cases, després de creuar el Camí "Regenta o Valencia" amb el encreuament en el Camí la Ralla. Es deia així, perquè en ell vivien, antigament, unes famílies de Borriana, que es dedicaven a treballar la pedra, segons em deien els meus avantpassats.

També es diu pany dels "Silverios", perquè després van viure aquí la família motejada així.

A5 La Regenta - Camí la Ratlla



De [Arquitectura de Les Alqueries / Les Alqueries Pèdia](#):

Masia Fortificada Torre de la Regenta

La Regenta és l'únic element catalogat com a monument en el terme municipal. Es pot consultar la fitxa a la web de la Direcció General de Patrimoni Cultural, d'on hem tret la

foto frontal (en el futur esperem ocupar-nos de la Regenta abastament):

<http://eduwp.edu.gva.es/patrimonio-cultural/ficha-inmueble.php?id=377&lang=ca>

Ací teniu la descripció que apareix en esta fitxa:

Se encuentra en el límite del término municipal de Alquerías del Niño Perdido junto al de Burriana, entre campos de cultivo destinados al cultivo de cítricos. Según Norberto Mesado esta torre pudo ser una torre avanzada para la defensa de Burriana, al igual que pudo haber sido por el Este la torre de Calatrava y por el Nordeste la de Vinarragell.

En el siglo XIII fue un Rafal denominado Daimuz. En el siglo XVI perteneció al regente del Supremo Consejo de Aragón Juan de Sentís (1570). Con su fallecimiento pasó a su esposa 'La Regenta'.

La torre mide 5,10 m por 6,70 de planta alcanzando una altura de 11,10 m. Consta de planta baja, dos pisos altos con saeteras y terraza almenada. Su puerta de entrada es de arco de medio punto con dovelas y se encuentra situada en su lado Sur. Ésta da paso a una sala cuya bóveda de cañón presenta, junto al paramento Oeste una abertura por la que mediante una escalera de mano se accedía a las plantas superiores. Al igual que el resto de las torres del término, sufrió en el siglo XVII una profunda reestructuración con el fin de acomodarla para su uso como vivienda agrícola. Con este fin se añadió junto al paramento Sur una vivienda y se abrió un portón en el muro de la torre a la altura de la segunda planta para acceder a ésta a través de una nueva escalera de albañilería, quedando la planta baja de la torre convertida en cocina y abriéndose en los paramentos Sur y Este ventanas lobuladas.

Después de 1967 la torre fue rehabilitada retirándose un palomar que camuflaba sus almenas.

La torre se halla situada en el centro de un cercado en el que se incluye otro edificio residencial, y el resto de dependencias agrícolas, resaltando el patio adoquinado con su pozo, frente al paramento Este de la torre.

Hacia 1900 se construyó una habitación elevada uniendo el hastial Norte de la torre con otro edificio residencial en el que se abría una ventana lobulada igual al existente en la torre. Este cuerpo ha sido eliminado en la actualidad. (C. Pérez-Olagüe).

De [Racons i records del meu poble, Mn. Salvador Huguet](#), p. 43:

La casona i la finca de la Regenta esta situada, com tots sabem, al mateix encreuament del Camí Regenta o Valencia amb el Camí de la Ratlla, que delimita el terme d'Alqueries amb el de Borriana. És un edifici bastant gran, situat en un extrem de la finca, i que en la edificació conté una antiga torre de vigilància. L'edifici era propietat del senyor Barba, Sr. Francisco Fonollosa, i ha passat, per herència, a la seua filla Pilar, que és l'actual ama i que viu, la major part del dia ambla seua filla, en aquesta casona. Sempre ha segut un lloc molt orientatiu en el terme. Part de la casona esta situada al terme de Borriana.

A6 Finca de Brugada



La Finca de Brugada manté l'estructura tradicional en les alqueries de terratinents, amb grans espais per a ús agrícola i un espai per als senyorets més ornamentat. A la façana principal veiem els balconets amb les balustrades d'obra i els embellidors que amagaven les persianes. A la teulada un ampit novament amb balustres, florons i un muret mixtilini amb les lletres "A B".

Opció B: camí Sedeny del Pi

Des del camí del Sedeny del Pi, accedeix al camí Pont de la Vez. Contínua recte a l'arribar a l'encreuament, gira a l'esquerra i enseguida a la dreta pel camí Pont de la Vez fins arribar davant del cementeri. Estem al camí l'Olivar.

Segueix en direcció Nules i gira a la dreta pel camí Palmeral. Al proper encreuament gira a l'esquerra (camí Cabeçol). Continua recte, passaràs la bassa i el pou, en el pròxim encreuament gira a la dreta direcció Betxí, fins arribar a la FINCA DEL REIAL. Torna de nou al cementeri, y pel camí del Pont de la Vez passa per baix del pont de l'autopista, just en l'encreuament entre camí Sedeny del Pi i camí Molí Font. Agafa el camí Molí Font, paral·lel a l'autopista. Direcció cap a la N-340 (el Camí Ral), passem per baix de la general cap al camí del Niño. Segueix per la N-340 i entra pel caminet que hi ha en la tenda d'artesania: trobaràs les Escoles de la carretera i el Xalet de Mesado. Torna pel camí La Mina cap al camí la Regenta, veuràs Torre la Mina i al costat està el Xalet Roig.

Fi de l'Opció B.

B1 Cementeri



Recomanem consultar els horaris del cementeri i aprofitar per a fixar-se en els preciosos detalls modernistes i de principis del segle XX que hi ha en alguns nínxols. Els enterraments tradicionals del nostre poble tenen algunes singularitats provocades per la dispersió de la població. Teniu més informació en la publicació que vam dedicar al tema: [*Els enterraments tradicionals a les Alqueries*](#). En ella podeu trobar informació sobre detalls molt interessants i bonics del nostre cementeri i vore'ls quan aneu.

B2 Finca El Reial



Ens quedem a les portes de la finca El Reial, amb les seues portes enreixades i l'entrada amb pedres roderes. Des de la distància veiem la gran casa amb una torre, tot envoltat de tarongers.

B3 Xalet de Mesado



El xalet de Mesado, construït a principi de segle XX, també és un típic exemple de construcció elegant amb funcions agrícoles, respectant l'estructura habitual dels *panyes*: l'espai de la figuera i els fruitals o arbres de sombra, etc. La part de davant té una porxada que serveix de terrat al primer pis. Veiem les portes i finestres del primer pis estan rebaixades amb motlures i amb una llinda ornamental, tot pintat amb gust i amb detalls ceràmics. La teulada a dos vessants està rodada per un ampit de reixa, muret mixtilini, florons i altres detalls.

B4 Escoles de la Carretera



Conta Mesado que son pare va ser comerciant i el seu avi metge. Son pare va cedir part del seu terreny a Vila-real / en Les Alqueries per construir les escoles de Bellaguarda. Actualment l'escola ha sigut rehabilitada i consta de 2 aules i un pati amb jardí.

B5 Torre la Mina - Camí Regenta



De [Arquitectura de Les Alqueries / Les Alqueries Pèdia](#):

Torre la Mina, actualment hotel i restaurant, és un gran edifici construït per a senyorets de València en el canvi de segle. El va construir l'avi de [Ramon López](#) (a qui vam entrevistar), i és d'un estil eclèctic proper al neomudèjar, que estava de moda i que, entre altres coses, es caracteritza per l'historicisme i l'ús de la rajola vista. Són dos pavellons principals comunicats, i el seu exterior té nombrosos detalls que serien llargs de descriure: la torre amb la seua teulada cònica o *chapel* i les finestres corregudes amb arc de mig punt; els ràfecs curiosament adornats, les finestres en ferradura i altres

formes capricioses; les grans portalades que sostenen balconades; les formes sinuoses del pavelló principal i les més austeres del segon...

De [Racons i records del meu poble, Mn. Salvador Huguet](#), p. 45.

És un xalet preciós i gran, al meu gust, el més bonic del poble ("sobre gustos no hi ha res escrit"): està edificat al centre de la finca del mateix nom. Té una torre en un dels seus extrems, molt bonica, rematada en piràmide i coberta amb rajoles de colors. Era propietat, i vivien en ella, els senyors de Márquez. Jo vaig conèixer a la senyora Conxa, esposa del senyor Anastasio Márquez, a la seva germana i a la criada, Isabel.

Per a mi, era un lloc molt conegut, en primer terme, perquè allí acudíem els xiquets que ens preparàvem per a la primera comunió, l'any 1938, en plena guerra. Allí anàvem a dependre el catecisme, que ens ensenyava de viva veu, doncs no hi havia catecismes, la senyora Conxa, la seva germana i la criada Isabel. També, perquè com a "monaguillo", ajudava a missa, alguna vegada, a l'oratori que tenien a la base de la mateixa torre.

Per cert, que els ornaments, calze, un copó d'argent i el faristol que utilitzem a la parròquia eren d'aquest oratori, que va regalar la senyora Conxa junt amb un armari, per guardar les casulles doblegades, i que encara el vaig veure fa poc, transformat, en un racó de la parròquia.

B6 Xalet Roig - Camí Regenta



El Xalet Roig el va construir el pare de [Ramón López](#) cap a 1922 (ja hem vist que, casualment, el seu avi va ser mestre d'obres unes dècades abans de Torre la Mina) i en el temps que va estar el front a Nules va ser hospital de sang. És una gran casa elegant amb espai per a senyorets i per a treballadors, com era habitual amb jardí i rodejada d'horts. Tot i que no podem entrar, veiem de nou els detalls historicistes: una torre amb teulada piramidal, finestrons correguts d'inspiració neomudéjar, ràfecs amb els extrems de les bigues vistes, etc. Trobem moltes coincidència amb la Finca del Reial, per exemple. Però allò més identificable i a què li deu el nom és la teulada amb la teula àrab d'un color roig intens.